

**Инструкция по
программированию
ППК МАКС 4**



МАКС

П р и б о р п р и е м н о - к о н т р о л ь н ы й

1.1 Программирование прибора

Прибор поставляется запрограммированным и готовым к работе.

Заводские настройки:

Тип протокола передачи извещений на пульт централизованной охраны — "Каштан".

Зона 1 — типа "с задержкой", задержка на вход равна 10 секундам, без выключения реле, время звучания сирены при тревоге – 5 секунд.

Зона 2 — типа "коридор", без выключения реле, время звучания сирены при тревоге – 5 секунд.

Зона 3 — типа "без задержки", без выключения реле, время звучания сирены при тревоге – 5 секунд.

Зона 4 — типа "24часа", без выключения реле, сирена при тревоге в состоянии "Снаряжен" – 5 секунд, "Не снаряжен" – выключена.

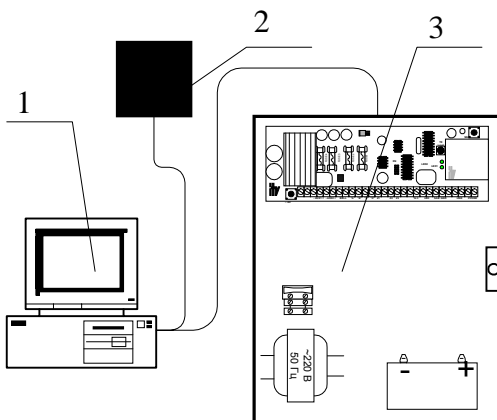
Подтверждение взятия на охрану сиреной — включено.

Время задержки на выход — 20 секунд.

Выключение реле при снятии с охраны.

Для изменения настроек прибора необходимо выполнить его программирование.

1.1.1 Подключение программатора DK-P020 к прибору и персональному компьютеру. Перед началом программирования выполните соединение прибора с персональным компьютером в соответствии со схемой, приведенной на рисунке 1.



1 — персональный компьютер, 2 — программатор DK-P020, 3 — прибор типа Макс-4

Рисунок 1. Подключение программатора к компьютеру и ППК.

Один разъем программатора включается в свободный разъем COM порта компьютера (настройки порта описаны ниже), а второй разъем

включается в разъем XN1 на основной плате прибора.

Примечание: программатор DK-P020 обеспечивает гальваническую развязку между персональным компьютером и прибором.

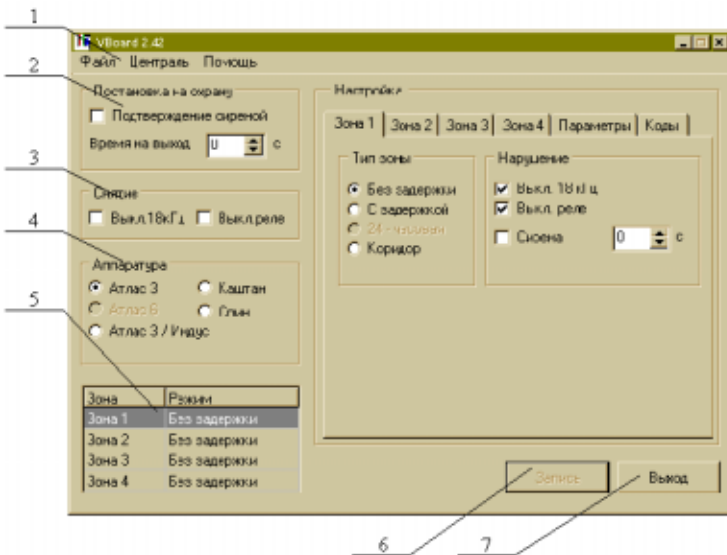
ВНИМАНИЕ! Не следует изменять какие-либо параметры порта, кроме его номера! Работоспособность системы обеспечивается при следующих параметрах порта: скорость 2400 бод, 8 бит данных, 1 стоп-бит, без контроля четности. Требования к компьютеру приведены в руководстве по эксплуатации.

1.1.2 Программирование прибора с помощью программатора DK-P020 и программы VBoard 2.42

1.1.2.1 Рабочее окно программы

Управление работой программы осуществляется стандартными средствами Windows 95. Рабочее окно программы делится на несколько областей (панелей):

- панель постановки на охрану;
- панель снятия с охраны;
- панель установки типа протокола связи;
- информационная панель типов зон;



Вид рабочего окна приведен на рисунке 2.

1 — главное меню, 2 — панель постановки на охрану, 3 — панель снятия с охраны, 4 — панель выбора протокола связи, 5 — панель типов зон, 6 — кнопка записи конфигурации прибора, 7 — кнопка завершения работы

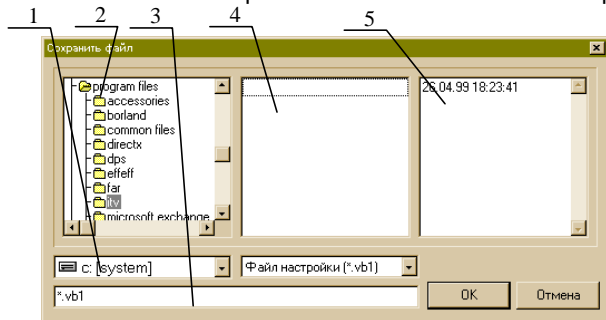
Рисунок 2. Рабочее окно программ

1.1.2.2 Главное меню

С помощью главного меню осуществляются файловые операции, считывание/запись конфигурации прибора и настройка параметров программы.

Файловые операции (пункт меню ФАЙЛ) включают в себя считывание из файла и запись в файл конфигурации прибора.

Запись файла производится при выборе пункта меню ФАЙЛ - СОХРАНИТЬ. Имя и расположение записываемого файла задается в



диалоговом окне (см. рисунок 3).

1 — имя диска, 2 — панель выбора каталога, 3 — имя записываемого файла, 4 — содержащиеся в каталоге файлы настройки, 5 — комментарии к записываемому файлу

Рисунок 3. Окно диалога записи файла

Кроме этого, каждый записываемый файл может быть снабжен комментарием длиной до 255 символов. Автоматически в первую строку комментария заносятся дата и время записи файла. Составление комментариев не является обязательной процедурой.

Считывание файла производится при выборе пункта меню ФАЙЛ— ОТКРЫТЬ. Структура диалогового окна считывания файла во многом повторяет структуру окна записи файла. При выборе (с помощью клавиатуры или однократного щелчка мыши) какого-либо ранее записанного файла настройки панель комментариев отображает комментарий к выбранному файлу. Отображение комментариев может быть запрещено. После считывания комментарий запоминается и автоматически предлагается при записи нового файла (с обновленными датой и временем записи).

1.1.2.3 Считывание и запись конфигурации прибора

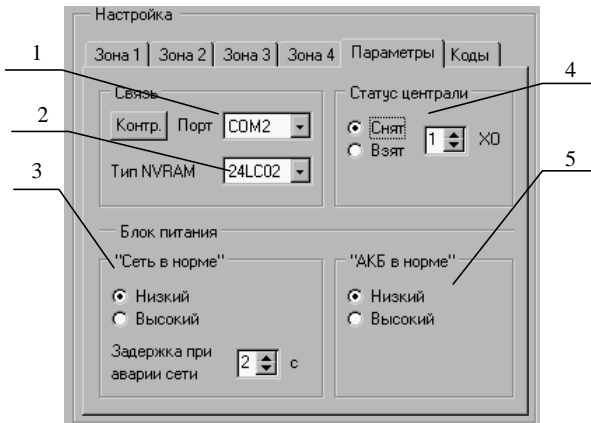
Считывание и запись конфигурации осуществляется при выборе пунктов меню соответственно СЧИТАТЬ КОНФИГУРАЦИЮ и ЗАПИСАТЬ КОНФИГУРАЦИЮ пункта главного меню ЦЕНТРАЛЬ. Кроме этого, для записи конфигурации в прибор служит кнопка ЗАПИСЬ (см. рисунок 2).

1.1.2.4 Настройка программы

Собственная конфигурация программы хранится в файле инициализации VBoard.ini. Файл инициализации создается автоматически в каталоге, содержащем файл VBoard.exe, при первом запуске программы.

Настройка программы производится при выборе закладки ПАРАМЕТРЫ панели НАСТРОЙКА. При выборе этой закладки открывается панель настройки (см. рисунок 4).

Окно настройки позволяет изменять параметры последовательного



порта и выбирать тип микросхемы памяти, установленной в приборе.

1 — номер порта, 2 — тип памяти, установленной в приборе, 3 — панель установки уровня сигнала блока питания "Сеть в норме", 4 — панель установки состояния централи после включения, 5 — панель установки уровня сигнала блока питания "Аккумулятор в норме".

Рисунок 4. Панель настройки программы

Выбор пункта меню О ПРОГРАММЕ пункта главного меню ПОМОЩЬ вызывает информационное окно О ПРОГРАММЕ. Это окно предоставляет информацию о номере версии программы и автоматически идентифицирует тип подключенного программатора. Повторная идентификация может быть произведена нажатием кнопки ИДЕНТИФИКАЦИЯ.

1.1.2.5 Панели рабочего окна программы

Панель ПОСТАНОВКА НА ОХРАНУ (см. рисунок 2) позволяет оператору включить либо выключить подтверждение постановки сирены и установить время на выход.

Панель СНЯТИЕ определяет действия системы при снятии с охраны.

С помощью панели АППАРАТУРА оператор задает программе тип протокола связи прибора с пультом централизованного наблюдения.

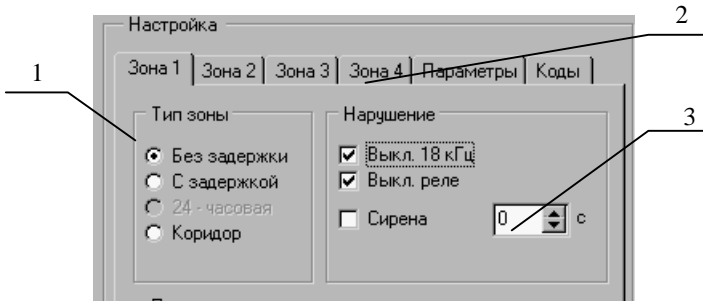
Панель НАСТРОЙКА ЗОН позволяет выбрать тип зоны и время звучания сирены.

1.1.2.6 Настройка зон

Панель НАСТРОЙКА ЗОН (см. рисунок 5) представляет собой набор из

четырёх идентичных вкладышей — для настроек типов каждой зоны и пятого вкладыша — для режима регистрации карточек.

Внешний вид вкладыша может изменяться в зависимости от



установленного типа зоны. Тип зоны задается на панели ТИП ЗОНЫ.

1 — панель выбора типа зоны, 2 — вкладыши выбора зоны, 3 — панель установки реакции на нарушение

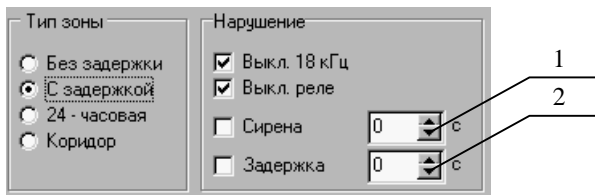
Рисунок 5. Панель настройки зон

Для зоны типа БЕЗ ЗАДЕРЖКИ (см. рисунок 5) могут быть установлены следующие параметры реакции на нарушение:

- выключение сигнала на выходе LINE;
- выключение реле (выходы COM, NO, NC);
- длительность сирены (от 0 до 255 секунд).

Настройка зоны типа "Коридор" не отличается от настройки зоны типа "Без задержки" (см. рисунок 5).

Для зоны типа "С задержкой" (смотри рисунок 6) кроме параметров, устанавливаемых для зоны типа "Без задержки", может быть задана длительность задержки (от 0 до 255 секунд). В системе может быть только

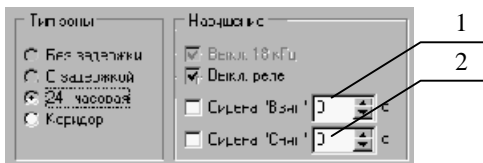


одна зона типа "С задержкой", номер зоны значения не имеет.

1 — установка длительности звучания сирены, 2 — установка длительности задержки

Рисунок 6. Настройка шлейфа типа "С задержкой"

Для зоны типа "24-часовая" (см. рисунок 7) может устанавливаться выключение реле при нарушении, а также длительность сигнала сирены при переходе в состояние "Снаряжен" (СИРЕНА "ВЗЯТ") и переходе из состояния "Снаряжен" (СИРЕНА "СНЯТ").



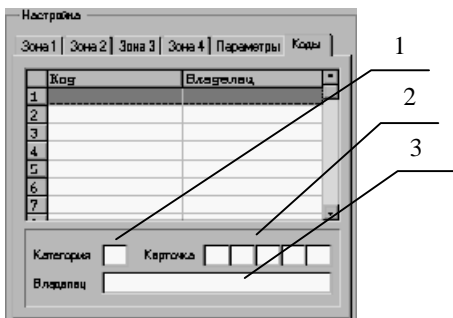
1 — установка длительности звучания сирены при включении режима "Снаряжен", 2 — установка длительности звучания сирены при выключении режима "Снаряжен"

Рисунок 7. Настройка шлейфа типа "24часа"

1.1.2.7 Регистрация карточек

Для выполнения регистрации карточек с применением программы VBoard 2.42 необходимо выбрать вкладку КАРТОЧКИ (смотри рисунок 8).

Программа выдаст предупреждение о переходе в режим регистрации карточек, после чего нужно поднести карточку к программатору DK-P020. В строке ввода в нижней части окна появится код, считанный из карточки, первым будет стоять символ " * ". Вместо "*" можно ввести номер хозоргана (код). Во второй строке ввода можно ввести имя (или псевдоним, должность, звание и т.д.) пользователя карточки.



1 — номер хозоргана (код), 2 — код, содержащийся в карточке, 3 — имя владельца карточки

Рисунок 8. Регистрация карточек

1.1.2.8 Завершение работы с программой

Работа с программой завершается нажатием кнопки ВЫХОД (см. рисунок 2) либо стандартными средствами Windows 95

ВНИМАНИЕ! При использовании прибора в автономном режиме (без подключения к телефонной линии) следует установить тип протокола передачи извещений на пульт централизованной охраны – "Атлас3".

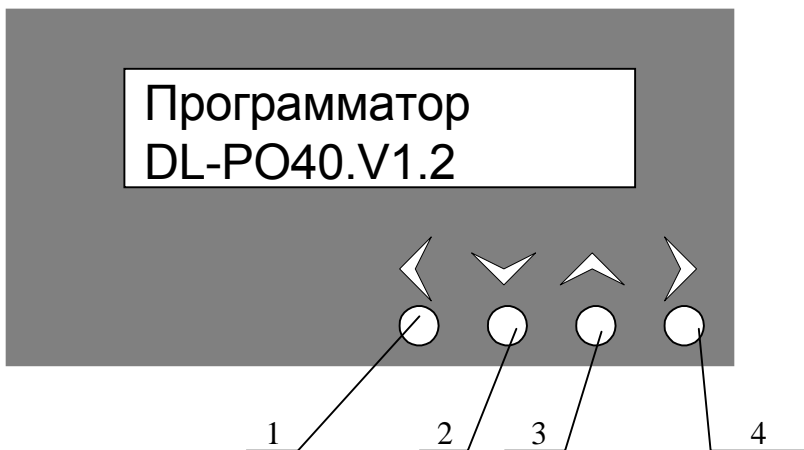
1.1.3 Подключение автономного пульта программирования DL-P040 V1.2 к прибору

Перед программированием прибора с помощью автономного пульта программирования DL-P040 V1.2 необходимо к разъему XN1 подключить автономный пульт программирования DL-P040 V1.2 (далее пульт).

1.1.4 Программирование прибора типа Макс с помощью автономного пульта настройки прибора

Порядок подключения автономного пульта программирования прибора (далее пульт) приведен в разделе 1.1.3.

На передней панели пульта имеется жидко-кристаллический дисплей и четыре кнопки управления (см. рисунок 9). После подключения пульта на жидкокристаллическом дисплее отображается номер версии пульта.



1 — кнопка ОТМЕНА, 2 — кнопка БОЛЬШЕ, 3 — кнопка МЕНЬШЕ, 4 — кнопка ВВОД

Рисунок 9. Внешний вид передней панели автономного пульта DL-P040 V1.2

Кнопки используются для навигации по пунктам меню. Нажатие кнопки ВВОД означает принятие выбранных значений и переход к следующему пункту меню. Нажатие кнопки ОТМЕНА приводит к возврату к предыдущему пункту меню. Нажатие кнопок БОЛЬШЕ и МЕНЬШЕ позволяет осуществлять перебор возможных значений в текущем пункте меню.

После нажатия на любую клавишу из прибора считывается информация о его текущих установках. На жидкокристаллическом дисплее пульта появится сообщение о номере его версии (см. рисунок 9). После нажатия любой

клавиши появится сообщение:

Записать типовые
параметры? НЕТ

Для программирования централи следует выбрать «Нет». Если выбрать «Да», то в централь будут запрограммированы типовые параметры.

Нажатием кнопки ВВОД — пульт переводится в следующий пункт меню.

ACG и PWG норма:

Низкий

В этом пункте следует выбрать уровень входного сигнала от источника питания означающий, что постоянное напряжение в норме (PWG), переменное напряжение в норме (ACG). Кнопками БОЛЬШЕ и МЕНЬШЕ можно выбрать одно из следующих значений: Низкий или Высокий.

Нажатием кнопки ВВОД, — пульт переводится в следующий пункт меню.

Тип выхода?

XXXX X

Где "XXXX X" тип запрограммированного в приборе протокола связи. Кнопками БОЛЬШЕ и МЕНЬШЕ можно выбрать один из следующих протоколов: "Атлас3", "Каштан", "Дунай"(SPIN). Выбрав необходимый протокол, нажмите кнопку ВВОД — пульт перейдет к следующему пункту.

1.1.5 Дальнейшие шаги по программированию прибора для протокола связи "Атлас3"

1.1.5.1 Пункт меню настройка — реакции выходов COM, NO, NC при снятии с охраны

При входе в этот пункт меню появится сообщение:

При снятии

Выкл. Реле? Да

Если выбрать «Да», то при снятии централи с охраны релейный выход будет отключен. Если выбрать «Нет», то релейный выход останется без изменений. Нажатием кнопки ВВОД — пульт переводится в следующий пункт меню.

1.1.5.2 Пункт меню настройка — реакции выхода LINE при снятии с охраны

При входе в этот пункт меню появится сообщение:

При снятии

Выкл. 18кГц? НЕТ

Если выбрать «Да», то при снятии централи с охраны выход LINE будет отключен. Если выбрать «Нет», то выход LINE останется без изменений. Нажатием кнопки ВВОД — пульт переводится в следующий пункт меню.

1.1.5.3 Пункт меню настройка — времени задержки на выход

При входе в этот пункт меню появится сообщение:

Время на выход?

xxx с

где XXX значение времени задержки, запрограммированное в прибор.

Время на выход задается в пределах от 0 до 255 секунд. Нажатием кнопки ВВОД — пульт переводится в следующий пункт меню.

1.1.5.4 Пункт меню настройки подтверждения сиреной постановки/снятия с охраны

При входе в этот пункт меню появится сообщение:

Подтверждение

сиреной Да

Если выбрано «Да», то по окончании времени на выход, после постановки на охрану, прибор подает подтверждение звуковым сигналом, включив сирену на две секунды. Если выбрано «Нет», то после постановки на охрану звуковой сигнал не подается. Нажатием кнопки ВВОД — пульт переводится в следующий пункт меню.

1.1.5.5 Пункт меню выбора типа зоны

При входе в этот пункт меню появится сообщение:

Тип зоны 1

Без задержки

Кнопками БОЛЬШЕ и МЕНЬШЕ можно выбрать один из следующих типов зон для данного шлейфа: "Без задержки", "С задержкой", "Коридор" и "24-часовая", причем тип "С задержкой" может быть назначен только одному шлейфу. Выбрав необходимый тип зоны, нажмите кнопку ВВОД — пульт перейдет к следующему пункту. Порядок и содержание дальнейших пунктов меню будет зависеть от выбора типа зоны. В данном примере для шлейфа 1 будет выбран тип зоны "Без задержки", для шлейфа 2 — тип зоны "С задержкой", шлейфу 3 — тип зоны "Коридор" и шлейфу 4 — тип зоны "24-часовая". Нажатием кнопки ВВОД пульт переводится в следующий пункт меню.

1.1.5.6 Пункт меню настройки реакции выхода COM, NO, NC при нарушении шлейфа

При входе в этот пункт меню появится сообщение:

При нарушении

Выкл. Реле

Если выбрано «Да», то при нарушении шлейфа выходы COM, NO, NC переходят в состояние "Тревога". Если выбрано «Нет», то выходы COM, NO, NC, при нарушении шлейфа зоны, остается без изменений.

1.1.5.7 Пункт меню настройки реакции выхода LINE при нарушении шлейфа

При входе в этот пункт меню появится сообщение:

При нарушении

Выкл. 18кГц

Если выбрано «Да», то при нарушении шлейфа выход LINE переходит в состояние "Тревога". Если выбрано «Нет», то выход LINE, при нарушении шлейфа, остается без изменений.

1.1.5.8 Пункт меню настройки времени звучания сирены при нарушении шлейфа

При входе в этот пункт меню появится сообщение:

При нарушении

Сирена xxx

В этом пункте меню программируется время, на которое включается сирена при нарушении шлейфа. Время задается в секундах в диапазоне от 0 до 255 секунд. Если время, на которое должна включиться сирена, равно 000с, то сирена не включается вообще. Нажатием кнопки ВВОД, — пульт переводится в следующий пункт меню — настройка типа зоны второго шлейфа. Время 255 означает, сто сирена выключиттса только при снятии с охраны.

1.1.5.9 Пункт меню выбора типа зоны

При входе в этот пункт меню появится сообщение:

Тип зоны 2

С задержкой

При выборе для данного шлейфа типа зоны "С задержкой" дальнейшие пункты меню будут следующими.

1.1.5.10 Пункт меню настройки задержки тревоги

При входе в этот пункт меню появится сообщение:

Задержка тревоги

xxx с

Для зоны этого типа дополнительно программируется время задержки тревоги, т.е. время от нарушения шлейфа до выдачи сигнала "Тревога".

Задержка задается в диапазоне от 0 до 255 секунд. Дальнейшие пункты меню повторяют соответствующие пункты меню для типа зоны "Без задержки". После настроек для шлейфа 2 нажатие кнопки ВВОД, — вызывает переход в пункт меню настроек для шлейфа 3.

1.1.5.11 Пункт меню выбора типа зоны

При входе в этот пункт меню появится сообщение:

Тип зоны 3

Коридор

При выборе для данного шлейфа типа зоны "Коридор" дальнейшие пункты меню будут повторять соответствующие пункты меню для зоны типа "Без задержки". После настроек для шлейфа 3 нажатие кнопки ВВОД — вызывает переход в пункт меню настроек для шлейфа 4.

1.1.5.12 Пункт меню выбора типа зоны

При входе в этот пункт меню появится сообщение:

Тип зоны 4

24х-часовая

При выборе для данного шлейфа типа зоны "24 часа" дальнейшие пункты меню будут следующими.

1.1.5.13 Пункт меню настройки реакции выхода COM, NO, NC при нарушении шлейфа

При входе в этот пункт меню появится сообщение:

При нарушении

Выкл. Реле? НЕТ

Если выбрано «Да», то при нарушении шлейфа выходы COM, NO, NC переходят в состояние "Тревога". Если выбрано «Нет», то выходы COM, NO, NC, при нарушении шлейфа, остаются без изменений. Нажатием кнопки ВВОД — пульт переводится в следующий пункт меню.

1.1.5.14 Пункт меню настройки длительности звучания sireны при нарушении шлейфа в состоянии прибора — "Снаряжен"

При входе в этот пункт меню появится сообщение:

Нарушена "Взят"

Сирена xxx с

Программируется время, на которое включается сирена при нарушении шлейфа. Время задается в секундах в диапазоне от 0 до 255 секунд. Если время, на которое должна включиться сирена, равно 000с, то сирена не включается вообще.

1.1.5.15 Пункт меню настройки длительности звучания sireны при нарушении шлейфа зоны в состоянии прибора — "Не снаряжен"

При входе в этот пункт меню появится сообщение:

Нарушена "Снят"

Сирена xxx с

Программируется время, на которое включается сирена при нарушении шлейфа. Время задается в секундах в диапазоне от 0 до 255 секунд. Если время, на которое должна включиться сирена, равно 000с, то сирена не включается вообще. Нажатием кнопки ВВОД — пульт переводится в следующий пункт меню.

1.1.5.16 Пункт меню сохранения выполненных настроек

При входе в этот пункт меню появится сообщение:

Сохранить

Параметры? Да

Здесь можно выбрать ответ "Да" или "Нет". При выборе "Да" и нажатии кнопки ВВОД — происходит запись настроек в память прибора. После этого необходимо отсоединить пульт от прибора.

1.1.6 Программирование прибора для протоколов связи "Каштан"

После выбора типа протокола типа "Каштан" и нажатия кнопки ВВОД пульт перейдет в пункт меню.

1.1.6.1 Пункт меню настройка — реакции выходов COM, NO, NC при снятии с охраны

При входе в этот пункт меню появится сообщение:

При снятии

Выкл. Реле? Да

Если выбрать «Да», то при снятии централи с охраны релейный выход будет отключен. Если выбрать «Нет», то релейный выход останется без изменений. Нажатием кнопки ВВОД — пульт переводится в следующий пункт меню.

1.1.6.2 Пункт меню настройка — времени задержки на выход

При входе в этот пункт меню появится сообщение:

Время на выход?

xxx с

где XXX значение времени задержки, запрограммированное в приборе. Время на выход задается в пределах от 0 до 255 секунд. Нажатием кнопки ВВОД — пульт переводится в следующий пункт меню.

1.1.6.3 Пункт меню настройки подтверждения сиреной постановки/снятия с охраны

При входе в этот пункт меню появится сообщение:

Подтверждение

сиреной Да

Если выбрано «Да», то по окончании времени на выход, после постановки на охрану, прибор подает подтверждение звуковым сигналом, включив сирену на две секунды. Если выбрано «Нет», то после постановки на охрану звуковой сигнал не подается. Нажатием кнопки ВВОД пульт переводится в следующий пункт меню.

1.1.6.4 Пункт меню выбора типа зоны

При входе в этот пункт меню появится сообщение:

Тип зоны 1

Без задержки

Кнопками БОЛЬШЕ и МЕНЬШЕ можно выбрать для данного шлейфа

один из следующих типов зон: "Без задержки", "С задержкой", "Коридор" и "24-часовая", причем тип "С задержкой" может быть назначен только одной зоне. Выбрав необходимый тип, нажмите кнопку ВВОД, — пульт перейдет к следующему пункту. Порядок и содержание дальнейших пунктов меню будет зависеть от выбора типа зоны. В данном примере для шлейфа 1 будет выбран тип зоны "Без задержки", для шлейфа 2 — тип зоны "С задержкой", шлейфу 3 — тип зоны "Коридор" и шлейфу 4 — тип зоны "24-часовая". Нажатием кнопки ВВОД пульт переводится в следующий пункт меню.

1.1.6.5 Пункт меню настройки времени звучания сирены при нарушении шлейфа

При входе в этот пункт меню появится сообщение:

При нарушении

Сирена xxx

В этом пункте меню программируется время, на которое включается сирена при нарушении шлейфа зоны. Время задается в секундах в диапазоне от 0 до 255 секунд. Если время, на которое должна включиться сирена, равно 000 секунд, то сирена не включается вообще. Нажатием кнопки ВВОД пульт переводится в следующий пункт меню — настройка типа зоны для второго шлейфа.

1.1.6.6 Пункт меню выбора типа зоны

При входе в этот пункт меню появится сообщение:

Тип зоны 2

С задержкой

При выборе для данного шлейфа типа зоны "С задержкой" дальнейшие пункты меню будут следующими.

1.1.6.7 Пункт меню настройки задержки тревоги

При входе в этот пункт меню появится сообщение:

Задержка тревоги

xxx с

Для зоны этого типа дополнительно программируется время задержки тревоги, т.е. время от нарушения шлейфа до выдачи сигнала "Тревога".

Задержка задается в диапазоне от 0 до 255 секунд. Дальнейшие пункты меню повторяют соответствующие пункты меню для типа зоны "Без задержки". После настроек для шлейфа 2 нажатие кнопки ВВОД, — вызывает переход в пункт меню настроек для шлейфа 3.

1.1.6.8 Пункт меню настройки реакции выхода при нарушении шлейфа

При входе в этот пункт меню появится сообщение:

При нарушении

Выкл. Реле

Если выбрано «Да», то при нарушении шлейфа выход RELAY переходит в

состояние "Тревога". Если выбрано «Нет», то выход RELAY, при нарушении шлейфа зоны, остается без изменений.

1.1.6.9 Пункт меню настройки времени звучания сирены при нарушении шлейфа

При входе в этот пункт меню появится сообщение:

При нарушении

Сирена xxx

В этом пункте меню программируется время, на которое включается сирена при нарушении шлейфа зоны. Время задается в секундах в диапазоне от 0 до 255 секунд. Если время, на которое должна включиться сирена, равно 000 секунд, то сирена не включается вообще. Нажатием кнопки ВВОД пульт переводится в следующий пункт меню — настройка типа зоны для второго шлейфа.

После настроек для шлейфа 2 нажатие кнопки ВВОД вызывает переход в пункт меню настроек для шлейфа 3.

1.1.6.10 Пункт меню выбора типа зоны

При входе в этот пункт меню появится сообщение:

Тип зоны 3

Коридор

При выборе для данного шлейфа типа зоны "Коридор" дальнейшие пункты меню будут повторять соответствующие пункты меню для типа зоны "Без задержки". После настроек для шлейфа 3 нажатие кнопки ВВОД вызывает переход в пункт меню настроек для шлейфа 4.

1.1.6.11 Пункт меню выбора типа зоны

При входе в этот пункт меню появится сообщение:

Тип зоны 4

24х-часовая

При выборе для данного шлейфа типа зоны "24 часа" дальнейшие пункты меню будут следующими.

1.1.6.12 Пункт меню настройки реакции выходов COM, NO, NC при нарушении шлейфа

При входе в этот пункт меню появится сообщение:

При нарушении

Выкл. Реле

Если выбрано «Да», то при нарушении шлейфа выходы COM, NO, NC переходят в состояние "Тревога". Если выбрано «Нет», то выходы COM, NO, NC, при нарушении шлейфа зоны, останутся без изменений.

1.1.6.13 Пункт меню настройки длительности звучания сирены при нарушении шлейфа в состоянии прибора — "Снаряжен"

При входе в этот пункт меню появится сообщение:

Нарушена "Взят"

Сирена xxx с

Программируется время, на которое включается сирена при нарушении шлейфа. Время задается в секундах в диапазоне от 0 до 255 секунд. Если время, на которое должна включиться сирена, равно 000 секунд, то сирена не включается вообще.

1.1.6.14 Пункт меню настройки длительности звучания sireны при нарушении шлейфа в состоянии прибора — "Не снаряжен"

При входе в этот пункт меню появится сообщение:

Нарушена "Снят"

Сирена xxx с

Программируется время, на которое включается сирена при нарушении шлейфа. Время задается в секундах в диапазоне от 0 до 255 секунд. Если время, на которое должна включиться сирена, равно 000 секунд, то сирена не включается вообще. Нажатием кнопки ВВОД — пульт переводится в следующий пункт меню.

1.1.6.15 Пункт меню сохранения выполненных настроек

При входе в этот пункт меню появится сообщение:

Сохранить

Параметры? Да

Здесь можно выбрать ответ "Да" или "Нет". При выборе "Да" и нажатии кнопки ВВОД — происходит запись настроек в память прибора. После этого необходимо отсоединить пульт от прибора.

ПРИМЕЧАНИЕ: при работе с протоколом передачи "Каштан" предусмотрено для четвертого шлейфа программирование типа зоны "Пожарная".

1.1.7 Программирование прибора для протоколов связи "Дунай"

Для выбора типа протокола типа "Дунай" в программаторе следует выбрать "Спин", нажать кнопку ВВОД – пульт перейдет в следующий пункт меню.

1.1.7.1 Пункт меню настройка — реакции выходов COM, NO, NC при снятии с охраны

При входе в этот пункт меню появится сообщение:

При снятии

Выкл. Реле? Да

Если выбрать «Да», то при снятии централи с охраны релейный выход будет отключен. Если выбрать «Нет», то релейный выход останется без изменений. Нажатием кнопки ВВОД, — пульт переводится в следующий пункт меню.

1.1.7.3 Пункт меню настройка — времени задержки на выход

При входе в этот пункт меню появится сообщение:

Время на выход?

xxx с

где XXX значение времени задержки, запрограммированное в приборе. Время на выход задается в пределах от 0 до 255 секунд. Нажатием кнопки ВВОД, — пульт переводится в следующий пункт меню.

1.1.7.3 Пункт меню настройки подтверждения сиреной постановки/снятия с охраны

При входе в этот пункт меню появится сообщение:

Подтверждение

сиреной Да

Если выбрано «Да», то по окончании времени на выход, после постановки на охрану, прибор подает подтверждение звуковым сигналом, включив сирену на две секунды. Если выбрано «Нет», то после постановки на охрану звуковой сигнал не подается. Нажатием кнопки ВВОД пульт переводится в следующий пункт меню.

1.1.7.4 Пункт меню выбора типа зоны

При входе в этот пункт меню появится сообщение:

Тип зоны 1

Без задержки

Кнопками БОЛЬШЕ и МЕНЬШЕ можно выбрать для данного шлейфа один из следующих типов зон: "Без задержки", "С задержкой", "Коридор" и "24 часа", причем тип "С задержкой" может быть назначен только одной зоне. Выбрав необходимый тип, нажмите кнопку ВВОД — пульт перейдет к следующему пункту. Порядок и содержание дальнейших пунктов меню будет

зависеть от выбора типа зоны. В данном примере для шлейфа 1 будет выбран тип зоны "Без задержки", для шлейфа 2 — тип зоны "С задержкой", шлейфу 3 — тип зоны "Коридор" и шлейфу 4 — тип зоны "24-часовая". Нажатием кнопки ВВОД пульт переводится в следующий пункт меню.

1.1.7.4 Пункт меню настройки реакции выходов COM, NO, NC при нарушении шлейфа

При входе в этот пункт меню появится сообщение:

При нарушении

Выкл. Реле

Если выбрано «Да», то при нарушении шлейфа выходы COM, NO, NC переходят в состояние "Тревога". Если выбрано «Нет», то выход RELAY, при нарушении шлейфа зоны, остается без изменений.

1.1.7.5 Пункт меню настройки времени звучания сирены при нарушении шлейфа

При входе в этот пункт меню появится сообщение:

При нарушении

Сирена xxx

В этом пункте меню программируется время, на которое включается сирена при нарушении шлейфа зоны. Время задается в секундах в диапазоне от 0 до 255 секунд. Если время, на которое должна включиться сирена, равно 000 секунд, то сирена не включается вообще. Нажатием кнопки ВВОД пульт переводится в следующий пункт меню — настройка типа зоны для второго шлейфа.

1.1.7.5 Пункт меню выбора типа зоны

При входе в этот пункт меню появится сообщение:

Тип зоны 2

С задержкой

1.1.7.6 Пункт меню настройки задержки тревоги

При входе в этот пункт меню появится сообщение:

Задержка тревоги

xxx с

Для зоны этого типа дополнительно программируется время задержки тревоги, т.е. время от нарушения шлейфа до выдачи сигнала "Тревога".

Задержка задается в диапазоне от 0 до 255 секунд. Дальнейшие пункты меню повторяют соответствующие пункты меню для типа зоны "Без задержки". После настроек для шлейфа 2 нажатие кнопки ВВОД — вызывает переход в пункт меню настроек для шлейфа 3.

1.1.7.7 Пункт меню выбора типа зоны

При входе в этот пункт меню появится сообщение:

Тип зоны 3

Коридор

При выборе для данного шлейфа типа зоны "Коридор" дальнейшие пункты меню будут повторять соответствующие пункты меню для типа зоны "Без задержки". После настроек для шлейфа 3 нажатие кнопки ВВОД вызывает переход в пункт меню настроек для шлейфа 4.

1.1.7.8 Пункт меню выбора типа зоны

При входе в этот пункт меню появится сообщение:

Тип зоны 4

24х-часовая

При выборе для данного шлейфа типа зоны "24 часа " дальнейшие пункты меню будут следующими.

1.1.7.9 Пункт меню настройки длительности звучания сирены при нарушении шлейфа в состоянии прибора — "Снаряжен"

При входе в этот пункт меню появится сообщение:

Нарушена "Взят"

Сирена xxx с

Программируется время, на которое включается сирена при нарушении шлейфа. Время задается в секундах в диапазоне от 0 до 255 секунд. Если время, на которое должна включиться сирена, равно 000 секунд, то сирена не включается вообще.

1.1.7.10 Пункт меню настройки длительности звучания сирены при нарушении шлейфа в состоянии прибора — "Не снаряжен"

При входе в этот пункт меню появится сообщение:

Нарушена "Снят"

Сирена xxx с

Программируется время, на которое включается сирена при нарушении шлейфа. Время задается в секундах в диапазоне от 0 до 255 секунд. Если время, на которое должна включиться сирена, равно 000 секунд, то сирена не включается вообще. Нажатием кнопки ВВОД — пульт переводится в следующий пункт меню.

1.1.7.11 Пункт меню сохранения выполненных настроек

При входе в этот пункт меню появится сообщение:

Сохранить

Параметры? Да

Здесь можно выбрать ответ "Да" или "Нет". При выборе "Да" и нажатии кнопки ВВОД — происходит запись настроек в память прибора. После этого необходимо отсоединить пульт от прибора.

